



รายงานผลการตรวจประเมินคุณภาพการศึกษาภายใน
หลักสูตรรัฐศาสตรดุษฎีบัณฑิต
สาขาวิชาเศรษฐศาสตร์การเมืองและการจัดการปกครอง
คณะรัฐศาสตร์และนิติศาสตร์ มหาวิทยาลัยบูรพา

ประจำปีการศึกษา 2563

โดย

คณะกรรมการตรวจประเมินคุณภาพการศึกษาภายใน

เสนอต่อ

มหาวิทยาลัยบูรพา


คำนำ

หลักสูตรรัฐศาสตรดุษฎีบัณฑิต สาขาวิชาเศรษฐศาสตร์การเมืองและการจัดการปกครอง คณะรัฐศาสตร์และนิติศาสตร์ มหาวิทยาลัยบูรพา ได้ดำเนินการตรวจประเมินคุณภาพการศึกษาภายใน ระดับหลักสูตร โดยคณะกรรมการตรวจประเมินคุณภาพการศึกษาภายใน ซึ่งแต่งตั้งโดยมหาวิทยาลัยบูรพา ประกอบด้วย

- | | |
|--|---------------|
| ๑. ผู้ช่วยศาสตราจารย์ ดร.ไพโรจน์ เ้าธนชลกกุล | ประธานกรรมการ |
| ๒. ผู้ช่วยศาสตราจารย์ศุภรา อรุณศรีมรกต | กรรมการ |
| ๓. นางอรพร สดใส | เลขานุการ |

รายงานผลการตรวจประเมินฉบับนี้ เป็นการรายงานผลการดำเนินงานของ หลักสูตรรัฐศาสตรดุษฎีบัณฑิต สาขาวิชาเศรษฐศาสตร์การเมืองและการจัดการปกครอง คณะรัฐศาสตร์และนิติศาสตร์ มหาวิทยาลัยบูรพา ตามแนวทางคุณภาพ ๒ ส่วน ดังนี้ ส่วนที่ ๑ การกำกับมาตรฐาน ของสำนักงานปลัดกระทรวงการอุดมศึกษา วิทยาศาสตร์ วิจัย และนวัตกรรม และส่วนที่ ๒ การพัฒนาคุณภาพของหลักสูตรตามเกณฑ์ AUN-QA

คณะกรรมการฯ ได้ดำเนินการตรวจประเมินคุณภาพฯ ในวันพุธที่ 16 มิถุนายน พ.ศ. 2564 และได้เสนอผลการตรวจประเมิน พร้อมทั้งจัดทำรายงานผลการตรวจประเมินคุณภาพการศึกษาภายในเสนอต่อมหาวิทยาลัยบูรพา



(ผู้ช่วยศาสตราจารย์ ดร.ไพโรจน์ เ้าธนชลกกุล)

ประธานกรรมการ



(ผู้ช่วยศาสตราจารย์ศุภรา อรุณศรีมรกต)

กรรมการ



(นางอรพร สดใส)

เลขานุการ

สารบัญ

	หน้า
คำนำ	2
สารบัญ	3
รายงานผลการตรวจประเมินคุณภาพการศึกษาภายใน ระดับหลักสูตร	4
1. บทสรุปสำหรับผู้บริหาร	4
2. ผลการตรวจประเมิน องค์ประกอบที่ 1 การกำกับมาตรฐาน	6
3. ผลการตรวจประเมินตามเกณฑ์ AUN-QA	7
4. จุดแข็ง และเรื่องที่สามารถพัฒนาได้	11
ภาคผนวก	
ข้อมูลพื้นฐาน (Common Data Set)	
คำสั่งแต่งตั้งคณะกรรมการตรวจประเมินคุณภาพการศึกษาภายใน	
รูปภาพการตรวจประเมิน	

รายงานผลการตรวจประเมินคุณภาพการศึกษาภายใน ระดับหลักสูตร
หลักสูตรรัฐศาสตรดุษฎีบัณฑิต
สาขาวิชาเศรษฐศาสตร์การเมืองและการจัดการปกครอง
คณะรัฐศาสตร์และนิติศาสตร์ มหาวิทยาลัยบูรพา

1. บทสรุปสำหรับผู้บริหาร

ผลการตรวจประเมินคุณภาพการศึกษาภายใน ระดับหลักสูตร มีดังนี้

ส่วนที่ 1 การกำกับมาตรฐาน

เป็นไปตามเกณฑ์

ไม่เป็นไปตามเกณฑ์(ระบุข้อ)

ส่วนที่ 2 ผลการตรวจประเมินตามเกณฑ์ AUN-QA

ผลการตรวจประเมินตามเกณฑ์ AUN-QA ได้คะแนนโดยรวม เท่ากับ 3 ซึ่งมีรายละเอียด ดังนี้

AUN-QA 1 Expected Learning Outcomes	ระดับ 4
AUN-QA 2 Programme Specification	ระดับ 4
AUN-QA 3 Programme Structure and Content	ระดับ 3
AUN-QA 4 Teaching and Learning Approach	ระดับ 3
AUN-QA 5 Student Assessment	ระดับ 3
AUN-QA 6 Academic Staff Quality	ระดับ 4
AUN-QA 7 Support Staff Quality	ระดับ 4
AUN-QA 8 Student Quality and Support	ระดับ 3
AUN-QA 9 Facilities and Infrastructure	ระดับ 4
AUN-QA 10 Quality Enhancement	ระดับ 3
AUN-QA 11 Output	ระดับ 3

จุดแข็ง

1. หลักสูตร ฯ สนับสนุนและส่งเสริมการผลิตผลงานวิจัยและวิชาการของคณาจารย์และฝ่ายสนับสนุนอย่างต่อเนื่อง และสอดคล้องกับพันธกิจและยุทธศาสตร์ของมหาวิทยาลัย
2. หลักสูตร ฯ มีระบบการติดตามผู้เรียน ส่งผลให้ผู้เรียนนำไปปรับปรุงวิธีการเรียนของตนเองได้ทันเวลา
3. คณาจารย์มีตำแหน่งทางวิชาการ และมีผลงานวิจัยและวิชาการที่ตีพิมพ์เผยแพร่จำนวนมาก และเป็นไปตามเกณฑ์
4. หลักสูตร ฯ มีกิจกรรมโครงการจิตอาสาเพื่อปลูกฝังจริยธรรมและสนับสนุนการเรียนรู้แก่ผู้เรียนที่สอดคล้องกับผลการเรียนรู้ที่คาดหวังของหลักสูตร
5. หลักสูตร ฯ สนับสนุนทุนด้านการวิจัยในแก่ผู้เรียน
6. หลักสูตร ฯ ใช้งานวิจัยของคณาจารย์ เพื่อส่งเสริมการเรียนการสอนภายในชั้นเรียน

เรื่องที่สามารถพัฒนาได้

1. ระบบและกลไกการดำเนินงานแบบวงจรคุณภาพ PDCA สะท้อนการให้ถึงการวางแผนการดำเนินงานกำกับและติดตามเป็นแนวทางการพัฒนาในทุกเกณฑ์ (Criteria)

2. การหาคู่เทียบผลการดำเนินงานของหลักสูตรในแต่ละด้านกับหลักสูตรของมหาวิทยาลัยอื่นภายในประเทศและหรือต่างประเทศ หรือในระดับหลักสูตรที่เหมือนหรือสอดคล้องกัน จะช่วยท้าทายให้เกิดการปรับปรุงตามผลการเรียนรู้ที่คาดหวังของหลักสูตร

3. หลักสูตร ๆ สามารถสร้างจุดเด่นจุดขายจากการโปรโมทด้านผลงานทางวิชาการ หรือผลงานวิจัยของคณาจารย์ เพื่อสนับสนุนให้มีจำนวนผู้สนใจหรือผู้สมัครมากขึ้น

4. การเผยแพร่ผลงานทางวิชาการในระดับนานาชาติ

2. ผลการตรวจประเมิน องค์ประกอบที่ 1 การกำกับมาตรฐาน

เกณฑ์การประเมิน	ผลการดำเนินการ	
	เป็นไปตามเกณฑ์ ✓	ไม่เป็นไปตามเกณฑ์ ✗
หลักสูตรระดับบัณฑิตศึกษา		
1. จำนวนอาจารย์ผู้รับผิดชอบหลักสูตร	✓	
2. คุณสมบัติอาจารย์ผู้รับผิดชอบหลักสูตร	✓	
3. คุณสมบัติอาจารย์ประจำหลักสูตร	✓	
4. คุณสมบัติอาจารย์ผู้สอน	✓	
5. คุณสมบัติของอาจารย์ที่ปรึกษาวิทยานิพนธ์หลัก และอาจารย์ที่ปรึกษาการค้นคว้าอิสระ	✓	
6. คุณสมบัติของอาจารย์ที่ปรึกษาวิทยานิพนธ์ร่วม (ถ้ามี)	✓	
7. คุณสมบัติของอาจารย์ผู้สอบวิทยานิพนธ์	✓	
8. การตีพิมพ์เผยแพร่ผลงานของผู้สำเร็จการศึกษา	✓	
9. ภาระงานอาจารย์ที่ปรึกษาวิทยานิพนธ์และการค้นคว้าอิสระในระดับบัณฑิตศึกษา	✓	
10. การปรับปรุงหลักสูตรตามรอบระยะเวลาที่กำหนด	✓	

สรุปผลการประเมินองค์ประกอบที่ 1 การกำกับมาตรฐาน

เป็นไปตามเกณฑ์

ไม่เป็นไปตามเกณฑ์

(ระบุสาเหตุ)

.....

ข้อเสนอแนะเพื่อการพัฒนาขององค์ประกอบที่ 1

.....

.....

3. ผลการตรวจประเมินตามเกณฑ์ AUN-QA

เกณฑ์	ผลการประเมิน
AUN. 1 Expected Learning Outcomes	
1.1 The expected learning outcomes have been clearly formulated and aligned with the vision and mission of the university [1,2]	4
1.2 The expected learning outcomes cover both subject specific and generic (i.e. transferable) learning outcomes [3]	4
1.3 The expected learning outcomes clearly reflect the requirements of the stakeholders [4]	4
Overall Opinion	4
AUN. 2 Programme Specification	
2.1 The information in the programme specification is comprehensive and up-to-date [1, 2]	4
2.2 The information in the course specification is comprehensive and up-to-date [1, 2]	4
2.3 The programme and course specifications are communicated and made available to the stakeholders [1, 2]	3
Overall Opinion	4
AUN. 3 Programme Structure and Content	
3.1 The curriculum is designed based on constructive alignment with the expected learning outcomes [1]	3
3.2 The contribution made by each course to achieve the expected learning outcomes is clear [2]	3
3.3 The curriculum is logically structured, sequenced, integrated and up-to-date [3, 4, 5, 6]	3
Overall Opinion	3
AUN. 4 Teaching and Learning Approach	
4.1 The educational philosophy is well articulated and communicated to all stakeholders [1]	3
4.2 Teaching and learning activities are constructively aligned to the achievement of the expected learning outcomes [2, 3, 4, 5]	3
4.3 Teaching and learning activities enhance life-long learning [6]	3
Overall Opinion	3
AUN. 5 Student Assessment	
5.1 The student assessment is constructively aligned to the achievement of the expected learning outcomes [1, 2]	3
5.2 The student assessments including timelines, methods, regulations, weight distribution, rubrics and grading are explicit and communicated to students [4, 5]	3

เกณฑ์	ผลการประเมิน
5.3 Methods including assessment rubrics and marking schemes are used to ensure validity, reliability and fairness of student assessment [6, 7]	3
5.4 Feedback of student assessment is timely and helps to improve learning [3]	3
5.5 Students have ready access to appeal procedure [8]	3
Overall Opinion	3
AUN. 6 Academic Staff Quality	
6.1 Academic staff planning (considering succession, promotion, re-deployment, termination, and retirement) is carried out to fulfil the needs for education, research and service [1]	4
6.2 Staff-to-student ratio and workload are measured and monitored to improve the quality of education, research and service [2]	4
6.3 Recruitment and selection criteria including ethics and academic freedom for appointment, deployment and promotion are determined and communicated [4, 5, 6, 7]	4
6.4 Competences of academic staff are identified and evaluated [3]	4
6.5 Training and developmental needs of academic staff are identified and activities are implemented to fulfil them [8]	4
6.6 Performance management including rewards and recognition is implemented to motivate and support education, research and service [9]	4
6.7 The types and quantity of research activities by academic staff are established, monitored and benchmarked for improvement [10]	4
Overall Opinion	4
AUN. 7 Support Staff Quality	
7.1 Support staff planning (at the library, laboratory, IT facility and student services) is carried out to fulfil the needs for education, research and service [1]	4
7.2 Recruitment and selection criteria for appointment, deployment and promotion are determined and communicated [2]	4
7.3 Competences of support staff are identified and evaluated [3]	4
7.4 Training and developmental needs of support staff are identified and activities are implemented to fulfil them [4]	4
7.5 Performance management including rewards and recognition is implemented to motivate and support education, research and service [5]	3
Overall Opinion	4
AUN. 8 Student Quality and Support	
8.1 The student intake policy and admission criteria are defined, communicated, published, and up-to-date [1]	3

เกณฑ์	ผลการประเมิน
8.2 The methods and criteria for the selection of students are determined and evaluated [2]	3
8.3 There is an adequate monitoring system for student progress, academic performance, and workload [3]	3
8.4 Academic advice, co-curricular activities, student competition, and other student support services are available to improve learning and employability [4]	3
8.5 The physical, social and psychological environment is conducive for education and research as well as personal well-being [5]	3
Overall Opinion	3
AUN. 9 Facilities and Infrastructure	
9.1 The teaching and learning facilities and equipment (lecture halls, classrooms, project rooms, etc.) are adequate and updated to support education and research [1]	4
9.2 The library and its resources are adequate and updated to support education and research [3, 4]	4
9.3 The laboratories and equipment are adequate and updated to support education and research [1, 2]	4
9.4 The IT facilities including e-learning infrastructure are adequate and updated to support education and research [1, 5, 6]	4
9.5 The standards for environment, health and safety; and access for people with special needs are defined and implemented [7]	4
Overall Opinion	4
AUN. 10 Quality Enhancement	
10.1 Stakeholders' needs and feedback serve as input to curriculum design and development [1]	3
10.2 The curriculum design and development process is established and subjected to evaluation and enhancement [2]	3
10.3 The teaching and learning processes and student assessment are continuously reviewed and evaluated to ensure their relevance and alignment [3]	3
10.4 Research output is used to enhance teaching and learning [4]	4
10.5 Quality of support services and facilities (at the library, laboratory, IT facility and student services) is subjected to evaluation and enhancement [5]	4
10.6 The stakeholder's feedback mechanisms are systematic and subjected to evaluation and enhancement [6]	3
Overall Opinion	3

เกณฑ์	ผลการประเมิน
AUN. 11 Output	
11.1 The pass rates and dropout rates are established, monitored and benchmarked for improvement [1]	3
11.2 The average time to graduate is established, monitored and benchmarked for improvement [1]	3
11.3 Employability of graduates is established, monitored and benchmarked for improvement [1]	3
11.4 The types and quantity of research activities by students are established, monitored and benchmarked for improvement [2]	3
11.5 The satisfaction levels of stakeholders are established, monitored and benchmarked for improvement [3]	3
Overall Opinion	3

4. จุดแข็ง และเรื่องที่สามารถพัฒนาได้

AUN-QA 1 Expected Learning Outcomes

จุดแข็ง

- หลักสูตร ฯ สนับสนุนและส่งเสริมการผลิตผลงานวิจัยและวิชาการของคณาจารย์และฝ่ายสนับสนุนอย่างต่อเนื่อง และสอดคล้องกับพันธกิจและยุทธศาสตร์ของมหาวิทยาลัย
- การนำผลประเมินความพึงพอใจและข้อเสนอแนะจากผู้มีส่วนได้ส่วนเสีย (นิสิต บัณฑิต ผู้ใช้บัณฑิต และคณาจารย์) และเทียบเคียงข้อมูลกับปรัชญาของคณะ วิสัยทัศน์และพันธกิจของมหาวิทยาลัยในการกำหนดผลการเรียนรู้ที่คาดหวังของหลักสูตร
- ผลการเรียนรู้ที่คาดหวังของหลักสูตร (ELOs) มีความครอบคลุมทั้งผลลัพธ์การเรียนรู้ทั่วไป (GLOs) และผลลัพธ์การเรียนรู้เฉพาะด้าน (SLOs)

เรื่องที่สามารถพัฒนาได้

- ทบทวนความต้องการของผู้มีส่วนได้ส่วนเสีย ที่นำมากำหนดผลการเรียนรู้ที่คาดหวังของหลักสูตร และสื่อสารกลับไปยังผู้มีส่วนได้ส่วนเสียโดยเน้นกลุ่มเป้าหมายที่เกี่ยวข้องเพื่อให้เกิดการรับรู้และตัดสินใจทำให้เกิดผลดีในการพัฒนาปรับปรุงหลักสูตรอย่างต่อเนื่อง

AUN-QA 2 Programme Specification

จุดแข็ง

- การออกแบบและปรับปรุงหลักสูตรเป็นหลักสูตรฯ ฉบับปรับปรุง พ.ศ. 2562 และเผยแพร่ข้อมูลของหลักสูตรผ่านทางเว็บไซต์ของคณะ และช่องทางออนไลน์อื่น ๆ เช่น Facebook
- หลักสูตรมีช่องทางหลายช่องทางในการเผยแพร่ข้อมูลของหลักสูตรให้กับผู้มีส่วนได้ส่วนเสียมีหลายช่องทางและสามารถเข้าถึงและรับรู้รายละเอียดของหลักสูตร

เรื่องที่สามารถพัฒนาได้

- ประเมินการรับรู้ข้อมูลหลักสูตรของผู้มีส่วนได้ส่วนเสียให้รับทราบข้อมูลให้ชัดเจนและเป็นปัจจุบันอย่างทั่วถึงเพื่อแสดงถึงการดำเนินการที่มีประสิทธิภาพมากขึ้น
- วิเคราะห์ช่องทางการเผยแพร่ข้อมูลของหลักสูตรให้ตรงกับกลุ่มเป้าหมายและประเมินการเผยแพร่ข้อมูลของหลักสูตรและรายละเอียดของรายวิชาที่สื่อสารให้กับของผู้มีส่วนได้ส่วนเสีย

3. นำข้อมูลจาก มคอ. 5 มาวิเคราะห์จุดเด่นของแต่ละรายวิชาและนำผลประเมินมาปรับปรุงให้ทันสมัยเพื่อเห็นจุดเด่นของหลักสูตรตามผลการเรียนรู้ที่คาดหวังของหลักสูตร

AUN-QA 3 Programme Structure and Content

จุดแข็ง

1. การออกแบบหลักสูตรสอดคล้องกับมาตรฐานผลการเรียนรู้ในหลักสูตร 5 ด้านตามเกณฑ์ สกอ.
2. โครงสร้างหลักสูตรและเนื้อหาของรายวิชาต่าง ๆ ในหลักสูตรมีความทันสมัย ครอบคลุมและเรียงลำดับตามขั้นปีซึ่งสอดคล้องกับทฤษฎี Bloom's taxonomy อย่างเหมาะสม

เรื่องที่สามารถพัฒนาได้

1. ทบทวนผลการเรียนรู้ที่คาดหวังครอบคลุมทุกรายวิชาในหลักสูตรแต่ละปีการศึกษาจะช่วยให้เห็นภาพรวมที่สอดคล้องกันระหว่างรายวิชาและผลการเรียนรู้ที่คาดหวัง เพื่อนำข้อมูลไปจัดรายวิชาให้สอดคล้องและตรงกับผลการเรียนรู้ที่คาดหวัง
2. แสดงความสัมพันธ์หรือเชื่อมโยงของแต่ละรายวิชาให้สามารถบรรลุผลการเรียนรู้ที่คาดหวังของหลักสูตรให้ครบถ้วน

AUN-QA 4 Teaching and Learning Approach

จุดแข็ง

1. หลักสูตร ๆ มีวิธีการจัดการเรียนการสอนที่หลากหลาย โดยใช้ปรัชญาการศึกษาเป็นหลักในรายวิชาต่าง ๆ ตลอดจนการผลักดันการประชุมสัมมนาให้แก่ผู้เรียน ซึ่งเป็นแนวทางหนึ่งที่จะช่วยสนับสนุนส่งเสริมการเรียนรู้ตลอดชีพ
2. กลยุทธ์การเรียนสอนเป็นไปตามปรัชญาการศึกษาของหลักสูตร สอดคล้องกับปรัชญาการศึกษาของมหาวิทยาลัยและมีการสื่อสารปรัชญาหลักสูตรผ่านเว็บไซต์ของคณะ

เรื่องที่สามารถพัฒนาได้

1. ประเมินการรับรู้ปรัชญาของหลักสูตรของผู้มีส่วนได้ส่วนเสียทุกภาคส่วนให้เข้าใจตรงกัน จะทำให้การดำเนินการของหลักสูตรเป็นไปตามที่คาดหวัง
2. ตัวชี้วัดที่สะท้อนว่าผู้เรียนสามารถเรียนรู้ได้ตลอดชีวิตและประเมินความเหมาะสมของวิธีการวัดและประเมินผลทักษะการเรียนรู้ตลอดชีวิตในแต่ละด้านกับผู้มีส่วนได้ส่วนเสียทุกกลุ่ม

AUN-QA 5 Student Assessment

จุดแข็ง

1. เกณฑ์การประเมินการให้คะแนนของรายวิชาในหลักสูตรมีวิธีการวัดประเมินผู้เรียนตามเนื้อหาและลักษณะรายวิชา
2. กลไกในการแจ้งให้ผู้เรียนได้ทราบถึงผลการประเมินและระดับคะแนนเมื่อมีการประเมินเป็นไปตาม มคอ. 3
3. การสื่อสารเกณฑ์ระบบและวิธีการวัดและประเมินผลให้ผู้เรียนทราบในคาบแรกของการเรียนการสอนเป็นไปตาม มคอ. 3
4. ผู้เรียนรับทราบช่องทางการร้องเรียนหลายช่องทางเกี่ยวกับการเรียนการสอน

เรื่องที่สามารถพัฒนาได้

1. กระบวนการในการประเมินผู้เรียนตั้งแต่รับเข้า ระหว่างเรียน และก่อนสำเร็จการศึกษาที่สอดคล้องกับการบรรลุผลการเรียนรู้ที่คาดหวังของรายวิชา และหลักสูตร

2. การประเมินระบบและกลไกการร้องทุกข์ รวมถึงความครบถ้วน และความสะดวก ในการเข้าถึงช่องทางร้องทุกข์
3. การนำผลการประเมินผู้เรียนมาใช้เพื่อเพิ่มประสิทธิภาพในการรับเข้าผู้เรียน

AUN-QA 6 Academic Staff Quality

จุดแข็ง

1. คุณวุฒิด้านการศึกษาของคณาจารย์ทุกคน (อาจารย์ประจำหลักสูตร และอาจารย์ผู้สอน) สอดคล้องกับหลักสูตร
2. คณาจารย์มีตำแหน่งทางวิชาการ และมีผลงานวิจัยและวิชาการที่ตีพิมพ์เผยแพร่จำนวนมาก
3. คณาจารย์มีการพัฒนาทางวิชาชีพอย่างต่อเนื่อง เพื่อทบทวนองค์ความรู้และพัฒนาองค์ความรู้ให้ทันสมัยมากขึ้นเพื่อนำมาใช้ในการจัดการเรียนการสอนในหลักสูตร
4. คณะ ฯ และหลักสูตร ฯ ให้การสนับสนุนบุคลากรสายวิชาการได้อบรมพัฒนาตนเองและเรียนรู้นอกสถานที่
5. คณะ ฯ มีระบบและกลไกการให้รางวัลและยกย่องเชิดชูบุคลากรสายวิชาการในการดำเนินงานที่สร้างชื่อเสียง
6. คณะ ฯ สนับสนุนให้บุคลากรทำวิจัย และบทความวิชาการ

เรื่องที่สามารถพัฒนาได้

1. นำผลประเมินความสามารถของผู้สอนเกี่ยวกับการเรียนการสอน การวิจัยและบริการวิชาการตามจริงของคณะไปใช้ในการพัฒนาระบบให้ตอบสนองตามผลการเรียนรู้ที่คาดหวังของหลักสูตรจะช่วยกระตุ้นให้ผู้สอนพัฒนาวิชาการตลอดเวลา
2. เทียบเคียงผลงานวิชาการของอาจารย์ประจำหลักสูตรกับมหาวิทยาลัยอื่นหรือหลักสูตรใกล้เคียงเพื่อการปรับปรุง
3. การเผยแพร่ผลงานทางวิชาการในระดับนานาชาติ

AUN-QA 7 Support Staff Quality

จุดแข็ง

1. การดำเนินงานประเมินสมรรถนะของบุคลากรสายสนับสนุนจากคณะและสื่อสารให้ทราบทั่วกัน
2. คณะ ฯ สนับสนุนให้บุคลากรทำวิจัย และบทความวิชาการ

เรื่องที่สามารถพัฒนาได้

1. วิเคราะห์และวางแผน พัฒนาทรัพยากรบุคคลสายสนับสนุนที่เกี่ยวข้องกับการให้บริการกับนิสิตในหลักสูตร ในประเด็นที่เกี่ยวข้องกับการบรรลุผลการเรียนรู้ที่คาดหวังของหลักสูตร
2. หลักสูตร ฯ ควรมีการพิจารณาผลการประเมินประสิทธิผลของการทำงานที่เกิดจากการพัฒนาตนเองของบุคลากรสายสนับสนุนเพื่อเป็นข้อมูลในการสร้างแนวทางการพัฒนาของหลักสูตร
3. ระบบการยกย่องให้เกียรติบุคลากรสายสนับสนุนที่มีผลงานที่สร้างชื่อเสียง

AUN-QA 8 Student Quality and Support

จุดแข็ง

1. หลักสูตร ฯ มีกิจกรรมเพื่อพัฒนาคุณภาพและสนับสนุนการเรียนรู้แก่ผู้เรียน ที่สอดคล้องกับผลการเรียนรู้ที่คาดหวังของหลักสูตร
2. หลักสูตร ฯ สนับสนุนทุนด้านการวิจัยในแก่ผู้เรียน

3. การเผยแพร่ประชาสัมพันธ์เกี่ยวกับเกณฑ์และคุณสมบัติรับผู้เรียนเข้าหลักสูตรที่ชัดเจนและมีผ่านทางเว็บไซต์มหาวิทยาลัยและคณะ
4. เกณฑ์และคุณสมบัติผู้เรียนในการคัดเลือกผู้เรียนตามระเบียบและข้อบังคับการคัดเลือกของคณะและมหาวิทยาลัย
5. การแต่งตั้งอาจารย์ที่ปรึกษาในการ กำกับ ติดตามความก้าวหน้าในการเรียนการสอนและภาระการเรียนของผู้เรียนผ่านช่องทางที่เข้าถึงได้ง่ายและรวดเร็ว
6. การจัดให้อาจารย์ที่ปรึกษาหลักให้คำปรึกษาเกี่ยวกับวิชาการตั้งแต่เริ่มการศึกษา
7. การจัดสรรปัจจัยสนับสนุนตามความเหมาะสมเพื่อเอื้อต่อการเรียนรู้และการปฏิบัติงาน

เรื่องที่สามารถพัฒนาได้

1. วิเคราะห์ช่องทางประชาสัมพันธ์ให้ตรงกับกลุ่มที่ต้องการเรียนและเผยแพร่ประชาสัมพันธ์โดยพุ่งเป้า เพื่อให้รับผู้เรียนตามแผนที่กำหนดไว้
2. ประเมินวิธีการและเกณฑ์ในการรับเข้าเพื่อเป็นข้อมูลในการปรับปรุงนโยบายและระบบการรับเข้าศึกษา เพื่อให้จำนวนผู้เรียนเป็นไปตามแผนรับ
3. เก็บข้อมูลป้อนกลับและประเมินระบบการติดตามความก้าวหน้าผลการศึกษาและภาระการเรียนของผู้เรียนแต่ละชั้นปีให้ผู้เรียนเป็นไปตามแผนการเรียน
4. ประเมินระบบให้คำปรึกษาของอาจารย์ที่ปรึกษาและกิจกรรมที่ส่งเสริมการเรียนรู้ของผู้เรียน ให้บรรลุผลการเรียนรู้ที่คาดหวังของหลักสูตร
5. เก็บข้อมูลรวมทั้งประเมินคุณภาพการสนับสนุนผู้เรียนและผู้สอนแล้วนำมาวางแผนปรับปรุงการดำเนินงานเพื่อให้บรรลุเป้าประสงค์ของหลักสูตร

AUN-QA 9 Facilities and Infrastructure

จุดแข็ง

1. หลักสูตร ฯ มีศักยภาพในการเตรียมอุปกรณ์และสิ่งสนับสนุนการเรียนรู้ให้พร้อมใช้ เพียงพอและเหมาะสม ในการสนับสนุนการเรียนการสอน บริการวิชาการ และการวิจัย
2. สิ่งอำนวยความสะดวก (ห้องสมุดของคณะ ฯ และห้องเรียนของหลักสูตร ฯ) และอุปกรณ์พร้อมใช้งานที่หลากหลาย มีความทันสมัยและเพียงพอต่อความต้องการและส่งเสริมการเรียนการสอนของหลักสูตร
3. หลักสูตร ฯ ใช้มาตรฐานด้านสิ่งแวดล้อมสุขภาพและความปลอดภัยในแต่ละห้องเรียน

เรื่องที่สามารถพัฒนาได้

1. ประเมินประสิทธิภาพของสิ่งอำนวยความสะดวกและอุปกรณ์ต่อที่ใช้ในการเรียนการสอนที่และความเพียงพอของสิ่งสนับสนุนการเรียนรู้ (วารสาร หนังสือ ความพร้อม การเรียนการสอนในรูปแบบออนไลน์) ต่อการดำเนินการของหลักสูตร
2. กำกับและติดตามความพึงพอใจของสิ่งอำนวยความสะดวกทางเทคโนโลยีสารสนเทศแล้วนำมาปรับปรุงการดำเนินงานของหลักสูตร ฯ

AUN-QA 10 Quality Enhancement

จุดแข็ง

1. หลักสูตร ฯ ใช้งานวิจัยของคณาจารย์ เพื่อส่งเสริมการเรียนการสอนภายในชั้นเรียน
2. หลักสูตร ฯ มีการออกแบบ พัฒนา และทบทวนกระบวนการเรียนการสอน จากผู้มีส่วนได้ส่วนเสีย เพื่อนำมาปรับปรุงคุณภาพของหลักสูตร

เรื่องที่สามารถพัฒนาได้

1. การวิเคราะห์ และนำผลลัพธ์ในการดำเนินงานด้านต่าง ๆ มาพัฒนาและปรับปรุงการดำเนินงานของหลักสูตรในปีถัด ๆ ไป
2. ระบบรับข้อเสนอแนะจากผู้มีส่วนได้ส่วนเสียทุกกลุ่มเพื่อการพัฒนาและปรับปรุงหลักสูตรให้ เป็นไปอย่างต่อเนื่อง
3. ประเมินกระบวนการออกแบบและปรับปรุงหลักสูตรให้ต่อเนื่องให้เป็นไปตามผลการเรียนรู้ที่ คาดหวัง
4. ใช้กลไกการประกันคุณภาพตาม PDCA ในเรื่องการจัดทำ มคอ. 3 มคอ. 5 และการประเมินด้าน การทวนสอบผลสัมฤทธิ์ของผู้เรียนตามผลการเรียนรู้ที่คาดหวังที่กำหนดใน มคอ.3 อย่างต่อเนื่อง
5. พิจารณากระบวนการทวนสอบผลสัมฤทธิ์ เพื่อให้กระบวนการเรียนการสอนและการประเมิน ผู้เรียนสอดคล้องกับผลการเรียนรู้ที่คาดหวังของหลักสูตร

AUN-QA 11 Output

จุดแข็ง

1. หลักสูตร ๆ มีกระบวนการเก็บรวบรวมข้อมูลด้านคุณภาพของผู้เรียนและบัณฑิต

เรื่องที่สามารถพัฒนาได้

1. ปรับปรุงระบบ กลไก กระบวนการ กำกับ ดูแล และ ติดตามการเก็บรวบรวมข้อมูลผล การดำเนินงานของหลักสูตรในแต่ละด้าน (เช่น มาตรฐานคุณภาพบัณฑิต ระยะเวลาในการศึกษา ผลงานวิจัย ของผู้เรียนให้ตรงตามความต้องการของผู้มีส่วนได้ส่วนเสียการนำความรู้จากหลักสูตรไปพัฒนางานของตนเอง ความพึงพอใจในการทำงานของบัณฑิตจากผู้ใช้บัณฑิต) ให้ครอบคลุม
2. วิเคราะห์ผลการดำเนินงานของหลักสูตรในแต่ละด้าน (มาตรฐานคุณภาพบัณฑิต อัตราการตก ออกของผู้เรียนในหลักสูตร ผลงานวิจัยและการทำงานของบัณฑิตจากผู้ใช้บัณฑิต) และหาคู่เทียบ จะช่วย ทำทนายให้เกิดการพัฒนาและสามารถแข่งขันได้

ภาคผนวก

ข้อมูลพื้นฐานหลักสูตร (Common Data Set)

ลำดับ	ชื่อข้อมูลพื้นฐาน	CdsValues
1	จำนวนหลักสูตรที่เปิดสอนทั้งหมด	1
2	---ระดับปริญญาตรี	
3	---ระดับ ป.บัณฑิต	
4	---ระดับปริญญาโท	
5	---ระดับ ป.บัณฑิตชั้นสูง	
6	---ระดับปริญญาเอก	1
7	จำนวนหลักสูตรที่จัดการเรียนการสอนนอกสถานที่ตั้ง	
8	---ระดับปริญญาตรี	
9	---ระดับ ป.บัณฑิต	
10	---ระดับปริญญาโท	
11	---ระดับ ป.บัณฑิตชั้นสูง	
12	---ระดับปริญญาเอก	
13	จำนวนนักศึกษาปัจจุบันทั้งหมดทุกระดับการศึกษา	9
14	---จำนวนนักศึกษาปัจจุบันทั้งหมด - ระดับปริญญาตรี	
15	---จำนวนนักศึกษาปัจจุบันทั้งหมด - ระดับ ป.บัณฑิต	
16	---จำนวนนักศึกษาปัจจุบันทั้งหมด - ระดับปริญญาโท	
17	---จำนวนนักศึกษาปัจจุบันทั้งหมด - ระดับ ป.บัณฑิตชั้นสูง	
18	---จำนวนนักศึกษาปัจจุบันทั้งหมด - ระดับปริญญาเอก	9
19	จำนวนอาจารย์ประจำทั้งหมด รวมทั้งที่ปฏิบัติงานจริงและลาศึกษาต่อ	17
20	- -จำนวนอาจารย์ประจำทั้งหมดที่ปฏิบัติงานจริงและลาศึกษาต่อ วุฒิปริญญาตรีหรือเทียบเท่า	
21	- -จำนวนอาจารย์ประจำทั้งหมดที่ปฏิบัติงานจริงและลาศึกษาต่อ วุฒิปริญญาโทหรือเทียบเท่า	4
22	- -จำนวนอาจารย์ประจำทั้งหมดที่ปฏิบัติงานจริงและลาศึกษาต่อ วุฒิปริญญาเอกหรือเทียบเท่า	13
23	จำนวนอาจารย์ประจำทั้งหมดที่ดำรงตำแหน่งอาจารย์	11
24	---จำนวนอาจารย์ประจำ (ที่ไม่มีตำแหน่งทางวิชาการ) ที่มีวุฒิปริญญาตรี หรือเทียบเท่า	
25	---จำนวนอาจารย์ประจำ (ที่ไม่มีตำแหน่งทางวิชาการ) ที่มีวุฒิปริญญาโท หรือเทียบเท่า	4
26	---จำนวนอาจารย์ประจำ (ที่ไม่มีตำแหน่งทางวิชาการ) ที่มีวุฒิปริญญาเอก หรือเทียบเท่า	7
27	จำนวนอาจารย์ประจำทั้งหมดที่ดำรงตำแหน่งผู้ช่วยศาสตราจารย์	4

ลำดับ	ชื่อข้อมูลพื้นฐาน	CdsValues
28	---จำนวนอาจารย์ประจำตำแหน่งผู้ช่วยศาสตราจารย์ ที่มีวุฒิปริญญาตรี หรือเทียบเท่า	
29	---จำนวนอาจารย์ประจำตำแหน่งผู้ช่วยศาสตราจารย์ ที่มีวุฒิปริญญาโท หรือเทียบเท่า	
30	---จำนวนอาจารย์ประจำตำแหน่งผู้ช่วยศาสตราจารย์ ที่มีวุฒิปริญญาเอก หรือเทียบเท่า	4
31	จำนวนอาจารย์ประจำทั้งหมดที่ดำรงตำแหน่งรองศาสตราจารย์	2
32	---จำนวนอาจารย์ประจำตำแหน่งรองศาสตราจารย์ ที่มีวุฒิปริญญาตรี หรือเทียบเท่า	
33	---จำนวนอาจารย์ประจำตำแหน่งรองศาสตราจารย์ ที่มีวุฒิปริญญาโท หรือเทียบเท่า	
34	---จำนวนอาจารย์ประจำตำแหน่งรองศาสตราจารย์ ที่มีวุฒิปริญญาเอก หรือเทียบเท่า	2
35	จำนวนอาจารย์ประจำทั้งหมดที่ดำรงตำแหน่งศาสตราจารย์	
36	---จำนวนอาจารย์ประจำตำแหน่งศาสตราจารย์ ที่มีวุฒิปริญญาตรี หรือเทียบเท่า	
37	---จำนวนอาจารย์ประจำตำแหน่งศาสตราจารย์ ที่มีวุฒิปริญญาโท หรือเทียบเท่า	
38	---จำนวนอาจารย์ประจำตำแหน่งศาสตราจารย์ ที่มีวุฒิปริญญาเอก หรือเทียบเท่า	
39	จำนวนอาจารย์ประจำหลักสูตรแยกตามวุฒิการศึกษา	7
40	---ระดับปริญญาตรี	
41	---ระดับ ป.บัณฑิต	
42	---ระดับปริญญาโท	
43	---ระดับ ป.บัณฑิตชั้นสูง	
44	---ระดับปริญญาเอก	7
45	จำนวนอาจารย์ประจำหลักสูตรที่มีดำรงตำแหน่งทางวิชาการ	7
46	---จำนวนอาจารย์ประจำหลักสูตรที่ไม่มีตำแหน่งทางวิชาการ	
47	---จำนวนอาจารย์ประจำหลักสูตรที่มีตำแหน่งผู้ช่วยศาสตราจารย์	3
48	---จำนวนอาจารย์ประจำหลักสูตรที่มีตำแหน่งรองศาสตราจารย์	3
49	---จำนวนอาจารย์ประจำหลักสูตรที่มีตำแหน่งศาสตราจารย์	1
50	จำนวนรวมของผลงานทางวิชาการของอาจารย์ประจำหลักสูตร	8
51	---บทความวิจัยหรือบทความวิชาการฉบับสมบูรณ์ที่ตีพิมพ์ในรายงานสืบเนื่องจากการประชุมวิชาการระดับชาติ	
52	---บทสมบูรณที่ตีพิมพ์ในรายงานสืบเนื่องจากการประชุมวิชาการระดับนานาชาติ หรือในวารสารทางวิชาการระดับชาติที่ไม่อยู่ในฐานข้อมูล ตามประกาศ ก.พ.อ. หรือระเบียบคณะกรรมการการอุดมศึกษาว่าด้วย หลักเกณฑ์การพิจารณาวารสารทางวิชาการสำหรับการเผยแพร่ผลงานทางวิชาการ พ.ศ.2556 แต่สถาบันนำเสนอสภาสถาบันอนุมัติและจัดทำเป็นประกาศให้ทราบเป็นการทั่วไป และ	

ลำดับ	ชื่อข้อมูลพื้นฐาน	CdsValues
	แจ้งให้ กพอ./กกอ.ทราบภายใน 30 วันนับแต่วันที่ออกประกาศฉบับสมบูรณ์ที่ตีพิมพ์ในรายงานสืบเนื่องจากการประชุมวิชาการระดับนานาชาติ หรือในวารสารทางวิชาการระดับชาติที่ไม่อยู่ในฐานข้อมูล ตามประกาศ ก.พ.อ. หรือระเบียบคณะกรรมการการอุดมศึกษาว่าด้วย หลักเกณฑ์การพิจารณาวารสารทางวิชาการสำหรับการเผยแพร่ผลงานทางวิชาการ พ.ศ.2556 แต่สถาบันนำเสนอสถาบันอนุมัติและจัดทำเป็นประกาศให้ทราบเป็นการทั่วไป และแจ้งให้ กพอ./กกอ.ทราบภายใน 30 วันนับแต่วันที่ออกประกาศ	
53	---ผลงานที่ได้รับการจดอนุสิทธิบัตร	
54	---บทความวิจัยหรือบทความวิชาการที่ตีพิมพ์ในวารสารวิชาการที่ปรากฏในฐานข้อมูล TCI กลุ่มที่ 2	6
55	---บทความวิจัยหรือบทความวิชาการที่ตีพิมพ์ในวารสารวิชาการระดับนานาชาติที่ไม่อยู่ในฐานข้อมูล ตามประกาศ ก.พ.อ. หรือระเบียบคณะกรรมการการอุดมศึกษาว่าด้วย หลักเกณฑ์การพิจารณาวารสารทางวิชาการสำหรับการเผยแพร่ผลงานทางวิชาการ พ.ศ.2556 แต่สถาบันนำเสนอสถาบันอนุมัติและจัดทำเป็นประกาศให้ทราบเป็นการทั่วไป และแจ้งให้ กพอ./กกอ.ทราบภายใน 30 วันนับแต่วันที่ออกประกาศ (ซึ่งไม่อยู่ใน Beall's list) หรือตีพิมพ์ในวารสารวิชาการที่ปรากฏในฐานข้อมูล TCI กลุ่มที่ 1	
56	---บทความวิจัยหรือบทความวิชาการที่ตีพิมพ์ในวารสารวิชาการระดับนานาชาติที่ปรากฏในฐานข้อมูลระดับนานาชาติตามประกาศ ก.พ.อ. หรือระเบียบคณะกรรมการการอุดมศึกษา ว่าด้วย หลักเกณฑ์การพิจารณาวารสารทางวิชาการสำหรับการเผยแพร่ผลงานทางวิชาการ พ.ศ.2556	
57	---ผลงานที่ได้รับการจดสิทธิบัตร	
58	---ผลงานวิชาการรับใช้สังคมที่ได้รับการประเมินผ่านเกณฑ์การขอตำแหน่งทางวิชาการแล้ว	
59	---ผลงานวิจัยที่หน่วยงานหรือองค์กรระดับชาติว่าจ้างให้ดำเนินการ	
60	---ผลงานค้นพบพันธุ์พืช พันธุ์สัตว์ ที่ค้นพบใหม่และได้รับการจดทะเบียน	
61	---ตำราหรือหนังสือหรืองานแปลที่ได้รับการประเมินผ่านเกณฑ์การขอตำแหน่งทางวิชาการแล้ว	2
62	---ตำราหรือหนังสือหรืองานแปลที่ผ่านการพิจารณาตามหลักเกณฑ์การประเมินตำแหน่งทางวิชาการแต่ไม่ได้นำมาขอรับการประเมินตำแหน่งทางวิชาการ	
63	---จำนวนงานสร้างสรรค์ที่มีการเผยแพร่สู่สาธารณะในลักษณะใดลักษณะหนึ่ง หรือผ่านสื่ออิเล็กทรอนิกส์ online	
64	---จำนวนงานสร้างสรรค์ที่ได้รับการเผยแพร่ในระดับสถาบัน	
65	---จำนวนงานสร้างสรรค์ที่ได้รับการเผยแพร่ในระดับชาติ	
66	---จำนวนงานสร้างสรรค์ที่ได้รับการเผยแพร่ในระดับความร่วมมือระหว่างประเทศ	
67	---จำนวนงานสร้างสรรค์ที่ได้รับการเผยแพร่ในระดับภูมิภาคอาเซียน	
68	---จำนวนงานสร้างสรรค์ที่ได้รับการเผยแพร่ในระดับนานาชาติ	

ลำดับ	ชื่อข้อมูลพื้นฐาน	CdsValues
69	-- จำนวนบทความของอาจารย์ประจำหลักสูตรปริญญาเอกที่ได้รับการอ้างอิงในฐานข้อมูล TCI และ Scopus ต่อจำนวนอาจารย์ประจำหลักสูตร	
70	จำนวนบัณฑิตระดับปริญญาตรีทั้งหมด	
71	จำนวนบัณฑิตระดับปริญญาตรีที่ตอบแบบสำรวจเรื่องการทำภายใน 1 ปี หลังสำเร็จการศึกษา	
72	จำนวนบัณฑิตระดับปริญญาตรีที่ทำงานทำหลังสำเร็จการศึกษา (ไม่นับรวมผู้ที่ประกอบอาชีพอิสระ)	
73	จำนวนบัณฑิตระดับปริญญาตรีที่ประกอบอาชีพอิสระ	
74	จำนวนผู้สำเร็จการศึกษาระดับปริญญาตรีที่มีงานทำก่อนเข้าศึกษา	
75	จำนวนบัณฑิตระดับปริญญาตรีที่มีกิจการของตนเองที่มีรายได้ประจำอยู่แล้ว	
76	จำนวนบัณฑิตระดับปริญญาตรีที่ศึกษาต่อระดับบัณฑิตศึกษา	
77	จำนวนบัณฑิตระดับปริญญาตรีที่อุปสมบท	
78	จำนวนบัณฑิตระดับปริญญาตรีที่เกณฑ์ทหาร	
79	เงินเดือนหรือรายได้ต่อเดือน ของผู้สำเร็จการศึกษาระดับปริญญาตรีที่ทำงานทำหรือประกอบอาชีพอิสระ (ค่าเฉลี่ย)	
80	ผลการประเมินจากความพึงพอใจของนายจ้างที่มีต่อผู้สำเร็จการศึกษาระดับปริญญาตรีตามกรอบ TQF เฉลี่ย (คะแนนเต็ม ๕)	
81	จำนวนรวมของผลงานนักศึกษาและผู้สำเร็จการศึกษาในระดับปริญญาโทที่ได้รับการตีพิมพ์หรือเผยแพร่	
82	---จำนวนบทความฉบับสมบูรณ์ที่มีการตีพิมพ์ในลักษณะใดลักษณะหนึ่ง	
83	---จำนวนบทความฉบับสมบูรณ์ที่ตีพิมพ์ในรายงานสืบเนื่องจากการประชุมวิชาการระดับชาติ	
84	---จำนวนบทความฉบับสมบูรณ์ที่ตีพิมพ์ในรายงานสืบเนื่องจากการประชุมวิชาการระดับนานาชาติ หรือในวารสารทางวิชาการระดับชาติที่ไม่อยู่ในฐานข้อมูลตามประกาศ ก.พ.อ.หรือระเบียบคณะกรรมการอุดมศึกษาว่าด้วยหลักเกณฑ์การพิจารณาวารสารทางวิชาการว่าด้วยหลักเกณฑ์การพิจารณาวารสารทางวิชาการสำหรับการเผยแพร่ผลงานทางวิชาการ พ.ศ.2556 แต่สถาบันนำเสนอสถาบันอนุมัติและจัดทำเป็นประกาศให้ทราบทั่วไปและแจ้ง ก.พ.อ./กกอ. ทราบภายใน 30 วัน นับแต่วันที่ออกประกาศ	
85	---ผลงานที่ได้รับการจดอนุสิทธิบัตร	
86	---จำนวนบทความที่ตีพิมพ์ในวารสารวิชาการที่ปรากฏในฐานข้อมูล TCI กลุ่มที่ 2	

ลำดับ	ชื่อข้อมูลพื้นฐาน	CdsValues
87	- ---จำนวนบทความที่ตีพิมพ์ในวารสารวิชาการระดับนานาชาติ ที่ไม่อยู่ในฐานข้อมูลตามประกาศ ก.พ.อ.หรือระเบียบคณะกรรมการอุดมศึกษาว่าด้วยหลักเกณฑ์การพิจารณาวารสารทางวิชาการว่าด้วยหลักเกณฑ์การพิจารณาวารสารทางวิชาการสำหรับการเผยแพร่ผลงานทางวิชาการ พ.ศ.2556 แต่สถาบันนำเสนอสภาสถาบันอนุมัติและจัดทำเป็นประกาศให้ทราบทั่วไปและแจ้ง ก.พ.อ./กกอ. ทราบภายใน 30 วัน นับแต่วันที่ออกประกาศ (ซึ่งไม่อยู่ใน Beall's list) หรือตีพิมพ์ในวารสารวิชาการ ที่ปรากฏในฐานข้อมูล TCI กลุ่มที่ 1	
88	- ---จำนวนบทความที่ตีพิมพ์ในวารสารวิชาการระดับนานาชาติ ที่ปรากฏอยู่ในฐานข้อมูลระดับนานาชาติตามประกาศ ก.พ.อ.หรือระเบียบคณะกรรมการอุดมศึกษาว่าด้วยหลักเกณฑ์การพิจารณาวารสารทางวิชาการว่าด้วยหลักเกณฑ์การพิจารณาวารสารทางวิชาการสำหรับการเผยแพร่ผลงานทางวิชาการ พ.ศ.2556	
89	- ---ผลงานที่ได้รับการจดสิทธิบัตร	
90	- ---จำนวนงานสร้างสรรค์ที่มีการเผยแพร่สู่สาธารณะในลักษณะใดลักษณะหนึ่ง หรือผ่านสื่ออิเล็กทรอนิกส์ online	
91	- ---จำนวนงานสร้างสรรค์ที่ได้รับการเผยแพร่ในระดับสถาบัน	
92	- ---จำนวนงานสร้างสรรค์ที่ได้รับการเผยแพร่ในระดับชาติ	
93	- ---จำนวนงานสร้างสรรค์ที่ได้รับการเผยแพร่ในระดับความร่วมมือระหว่างประเทศ	
94	- ---จำนวนงานสร้างสรรค์ที่ได้รับการเผยแพร่ในระดับภูมิภาคอาเซียน	
95	- ---จำนวนงานสร้างสรรค์ที่ได้รับการเผยแพร่ในระดับนานาชาติ	
96	จำนวนผู้สำเร็จการศึกษาระดับปริญญาโททั้งหมด (ปีการศึกษาที่เป็นวงรอบประเมิน)	
97	จำนวนรวมของผลงานนักศึกษาและผู้สำเร็จการศึกษาในระดับปริญญาเอกที่ได้รับการตีพิมพ์หรือเผยแพร่	6
98	- ---จำนวนบทความฉบับสมบูรณ์ที่ตีพิมพ์ในรายงานสืบเนื่องจากการประชุมวิชาการระดับชาติ	
99	- ---จำนวนบทความฉบับสมบูรณ์ที่ตีพิมพ์ในรายงานสืบเนื่องจากการประชุมวิชาการระดับนานาชาติ หรือในวารสารทางวิชาการระดับชาติที่ไม่อยู่ในฐานข้อมูลตามประกาศ ก.พ.อ.หรือระเบียบคณะกรรมการอุดมศึกษาว่าด้วยหลักเกณฑ์การพิจารณาวารสารทางวิชาการว่าด้วยหลักเกณฑ์การพิจารณาวารสารทางวิชาการสำหรับการเผยแพร่ผลงานทางวิชาการ พ.ศ.2556 แต่สถาบันนำเสนอสภาสถาบันอนุมัติและจัดทำเป็นประกาศให้ทราบทั่วไปและแจ้ง ก.พ.อ./กกอ. ทราบภายใน 30 วัน นับแต่วันที่ออกประกาศ	
100	- ---ผลงานที่ได้รับการจดอนุสิทธิบัตร	
101	- ---จำนวนบทความที่ตีพิมพ์ในวารสารวิชาการที่ปรากฏในฐานข้อมูล TCI กลุ่มที่ 2	6

ลำดับ	ชื่อข้อมูลพื้นฐาน	CdsValues
102	- ---จำนวนบทความที่ตีพิมพ์ในวารสารวิชาการระดับนานาชาติ ที่ไม่อยู่ในฐานข้อมูลตามประกาศ ก.พ.อ.หรือระเบียบคณะกรรมการอุดมศึกษาว่าด้วยหลักเกณฑ์การพิจารณาวารสารทางวิชาการว่าด้วยหลักเกณฑ์การพิจารณาวารสารทางวิชาการสำหรับการเผยแพร่ผลงานทางวิชาการ พ.ศ.2556 แต่สถาบันนำเสนอสถาบันอนุมัติและจัดทำเป็นประกาศให้ทราบทั่วไปและแจ้ง ก.พ.อ./กกอ. ทราบภายใน 30 วัน นับแต่วันที่ออกประกาศ (ซึ่งไม่อยู่ใน Beall's list) หรือตีพิมพ์ในวารสารวิชาการ ที่ปรากฏในฐานข้อมูล TCI กลุ่มที่ 1	
103	- ---จำนวนบทความที่ตีพิมพ์ในวารสารวิชาการระดับนานาชาติ ที่ปรากฏอยู่ในฐานข้อมูลระดับนานาชาติตามประกาศ ก.พ.อ.หรือระเบียบคณะกรรมการอุดมศึกษาว่าด้วยหลักเกณฑ์การพิจารณาวารสารทางวิชาการว่าด้วยหลักเกณฑ์การพิจารณาวารสารทางวิชาการสำหรับการเผยแพร่ผลงานทางวิชาการ พ.ศ.2556	
104	- ---ผลงานที่ได้รับการจดสิทธิบัตร	
105	- ---จำนวนงานสร้างสรรค์ที่มีการเผยแพร่สู่สาธารณะในลักษณะใดลักษณะหนึ่ง หรือผ่านสื่ออิเล็กทรอนิกส์ online	
106	- ---จำนวนงานสร้างสรรค์ที่ได้รับการเผยแพร่ในระดับสถาบัน	
107	- ---จำนวนงานสร้างสรรค์ที่ได้รับการเผยแพร่ในระดับชาติ	
108	- ---จำนวนงานสร้างสรรค์ที่ได้รับการเผยแพร่ในระดับความร่วมมือระหว่างประเทศ	
109	- ---จำนวนงานสร้างสรรค์ที่ได้รับการเผยแพร่ในระดับภูมิภาคอาเซียน	
110	- ---จำนวนงานสร้างสรรค์ที่ได้รับการเผยแพร่ในระดับนานาชาติ	
111	จำนวนผู้สำเร็จการศึกษาระดับปริญญาเอกทั้งหมด (ปีการศึกษาที่เป็นวงรอบประเมิน)	1

คำสั่งแต่งตั้งคณะกรรมการตรวจประเมินคุณภาพการศึกษาภายใน

- สำเนา -

คำสั่งมหาวิทยาลัยบูรพา

ที่ ๐๕๔๒ / ๒๕๖๔

เรื่อง แต่งตั้งคณะกรรมการตรวจประเมินคุณภาพการศึกษาภายใน มหาวิทยาลัยบูรพา
ระดับหลักสูตร ประจำปีการศึกษา ๒๕๖๓

ตามที่มหาวิทยาลัยบูรพา ได้แต่งตั้งคณะกรรมการตรวจประเมินคุณภาพการศึกษาภายใน
มหาวิทยาลัยบูรพา ระดับหลักสูตร ประจำปีการศึกษา ๒๕๖๓ จำนวน ๒๖ คำสั่ง ดังนี้

๑. คำสั่งที่ ๐๗๒๔/๒๕๖๔ ลงวันที่ ๒๗ เมษายน พ.ศ. ๒๕๖๔
๒. คำสั่งที่ ๐๗๒๕/๒๕๖๔ ลงวันที่ ๒๗ เมษายน พ.ศ. ๒๕๖๔
๓. คำสั่งที่ ๐๗๒๖/๒๕๖๔ ลงวันที่ ๒๗ เมษายน พ.ศ. ๒๕๖๔
๔. คำสั่งที่ ๐๗๒๗/๒๕๖๔ ลงวันที่ ๒๗ เมษายน พ.ศ. ๒๕๖๔
๕. คำสั่งที่ ๐๗๒๘/๒๕๖๔ ลงวันที่ ๒๗ เมษายน พ.ศ. ๒๕๖๔
๖. คำสั่งที่ ๐๗๒๙/๒๕๖๔ ลงวันที่ ๒๗ เมษายน พ.ศ. ๒๕๖๔
๗. คำสั่งที่ ๐๗๓๐/๒๕๖๔ ลงวันที่ ๒๗ เมษายน พ.ศ. ๒๕๖๔
๘. คำสั่งที่ ๐๗๓๑/๒๕๖๔ ลงวันที่ ๒๘ เมษายน พ.ศ. ๒๕๖๔
๙. คำสั่งที่ ๐๗๓๒/๒๕๖๔ ลงวันที่ ๒๘ เมษายน พ.ศ. ๒๕๖๔
๑๐. คำสั่งที่ ๐๗๓๓/๒๕๖๔ ลงวันที่ ๒๘ เมษายน พ.ศ. ๒๕๖๔
๑๑. คำสั่งที่ ๐๗๔๐/๒๕๖๔ ลงวันที่ ๒๘ เมษายน พ.ศ. ๒๕๖๔
๑๒. คำสั่งที่ ๐๗๔๑/๒๕๖๔ ลงวันที่ ๒๘ เมษายน พ.ศ. ๒๕๖๔
๑๓. คำสั่งที่ ๐๗๔๒/๒๕๖๔ ลงวันที่ ๒๘ เมษายน พ.ศ. ๒๕๖๔
๑๔. คำสั่งที่ ๐๗๔๓/๒๕๖๔ ลงวันที่ ๒๙ เมษายน พ.ศ. ๒๕๖๔
๑๕. คำสั่งที่ ๐๗๔๔/๒๕๖๔ ลงวันที่ ๒๙ เมษายน พ.ศ. ๒๕๖๔
๑๖. คำสั่งที่ ๐๗๔๕/๒๕๖๔ ลงวันที่ ๒๙ เมษายน พ.ศ. ๒๕๖๔
๑๗. คำสั่งที่ ๐๗๕๐/๒๕๖๔ ลงวันที่ ๒๙ เมษายน พ.ศ. ๒๕๖๔
๑๘. คำสั่งที่ ๐๗๖๑/๒๕๖๔ ลงวันที่ ๓๐ เมษายน พ.ศ. ๒๕๖๔
๑๙. คำสั่งที่ ๐๗๖๒/๒๕๖๔ ลงวันที่ ๓๐ เมษายน พ.ศ. ๒๕๖๔
๒๐. คำสั่งที่ ๐๗๖๓/๒๕๖๔ ลงวันที่ ๓๐ เมษายน พ.ศ. ๒๕๖๔
๒๑. คำสั่งที่ ๐๗๗๕/๒๕๖๔ ลงวันที่ ๕ พฤษภาคม พ.ศ. ๒๕๖๔
๒๒. คำสั่งที่ ๐๗๗๖/๒๕๖๔ ลงวันที่ ๕ พฤษภาคม พ.ศ. ๒๕๖๔
๒๓. คำสั่งที่ ๐๗๗๗/๒๕๖๔ ลงวันที่ ๕ พฤษภาคม พ.ศ. ๒๕๖๔
๒๔. คำสั่งที่ ๐๘๑๒/๒๕๖๔ ลงวันที่ ๑๑ พฤษภาคม พ.ศ. ๒๕๖๔

- ๒ -

๒๕. คำสั่งที่ ๐๘๑๓/๒๕๖๔ ลงวันที่ ๑๑ พฤษภาคม พ.ศ. ๒๕๖๔

๒๖. คำสั่งที่ ๐๘๕๘/๒๕๖๔ ลงวันที่ ๑๙ พฤษภาคม พ.ศ. ๒๕๖๔

เนื่องจากในปีการศึกษา ๒๕๖๓ ได้มีการเปลี่ยนชื่อรูปแบบการตรวจประเมินคุณภาพ การศึกษาภายใน ระดับหลักสูตร จาก Desktop Assessment เป็น One-Day Assessment และ หลักเกณฑ์การจ่ายค่าตอบแทนคณะกรรมการประเมินคุณภาพการศึกษาภายใน ระดับหลักสูตร ตามชื่อ ใหม่อยู่ในระหว่างการเสนอต่อที่ประชุมคณะกรรมการบริหารการเงินและทรัพย์สิน ของมหาวิทยาลัย ดังนั้น เพื่อให้การประเมินคุณภาพการศึกษาภายใน ระดับหลักสูตร ดำเนินต่อไปได้ตามกำหนดเวลา จึงขอยกเลิก คำสั่ง ดังกล่าว

เพื่อให้การดำเนินการประกันคุณภาพการศึกษาภายใน ระดับหลักสูตร มหาวิทยาลัยบูรพา เป็นไปด้วยความเรียบร้อยและมีประสิทธิภาพ อาศัยอำนาจตามความในมาตรา ๒๖ และมาตรา ๓๒ (๓) แห่งพระราชบัญญัติ มหาวิทยาลัยบูรพา พ.ศ. ๒๕๕๐ จึงแต่งตั้งบุคคลที่มีรายชื่อดังต่อไปนี้ เป็น คณะกรรมการตรวจประเมินคุณภาพการศึกษาภายใน มหาวิทยาลัยบูรพา ระดับหลักสูตร ประจำปี การศึกษา ๒๕๖๓ ประกอบด้วย

คณะกรรมการจัดการและการท่องเที่ยว

การตรวจประเมินแบบ Full Assessment

๑. หลักสูตรบริหารธุรกิจบัณฑิต สาขาวิชาการจัดการอุตสาหกรรมท่องเที่ยวและบริการ

วันที่ ๑ - ๒ มิถุนายน พ.ศ. ๒๕๖๔

๑. รศ.พิริยา ศุภศรี	(บุคคลภายใน)	ประธานกรรมการ
๒. ดร.ขจิตา ศรีพุ่ม	(บุคคลภายใน)	กรรมการ
๓. อาจารย์วรัณณา อุดมผล		เลขานุการ

การตรวจประเมินแบบ Desktop Assessment

๑. หลักสูตรบัญชีบัณฑิต วันที่ ๒๗ พฤษภาคม พ.ศ. ๒๕๖๔

๑. ผศ.ดร.พัชรี วงษ์เกษม	(บุคคลภายใน)	ประธานกรรมการ
๒. ผศ.ดร.สุชนิ เมธิโยธิน	(บุคคลภายใน)	กรรมการ
๓. อาจารย์ปยุตธนา สอนดา		เลขานุการ

๒. หลักสูตรบริหารธุรกิจบัณฑิต วันที่ ๑๐ มิถุนายน พ.ศ. ๒๕๖๔

๑. ดร.นัฐพล ประกอบแก้ว	(บุคคลภายใน)	ประธานกรรมการ
๒. ดร.นิสรา คำมณี	(บุคคลภายใน)	กรรมการ
๓. นางวรรณา พิมพา		เลขานุการ

๓. หลักสูตรการจัดการมหาบัณฑิต สาขาวิชาการจัดการการท่องเที่ยวระหว่างประเทศ

วันที่ ๔ มิถุนายน พ.ศ. ๒๕๖๔

๑. ผศ.ดร.พัชณา ใจดี	(บุคคลภายใน)	ประธานกรรมการ
๒. ดร.ปรัชนันท์ เจริญอาภรณ์วัฒนา	(บุคคลภายใน)	กรรมการ
๓. นางวรรณา พิมพา		เลขานุการ

- ๑๐ -

๑๑. หลักสูตรศิลปศาสตรมหาบัณฑิต สาขาวิชาไทยศึกษา วันที่ ๗ มิถุนายน พ.ศ. ๒๕๖๔
- | | | |
|-------------------------------|--------------|---------------|
| ๑. ผศ.ดร.อรวิชัย อิงคเดชะ | (บุคคลภายใน) | ประธานกรรมการ |
| ๒. ผศ.ดร.นพมณี เชื้อวัชรินทร์ | (บุคคลภายใน) | กรรมการ |
| ๓. นางสาวพลินภรณ์ รุจินนารี | | เลขานุการ |
๑๒. หลักสูตรศิลปศาสตรมหาบัณฑิต สาขาวิชาภาษาอังกฤษเพื่อการสื่อสาร
วันที่ ๗ มิถุนายน พ.ศ. ๒๕๖๔
- | | | |
|---------------------------|--------------|---------------|
| ๑. รศ.ดร.ปวีณา มีประดิษฐ์ | (บุคคลภายใน) | ประธานกรรมการ |
| ๒. อ.เกษมศรี อิทธิพงษ์ | (บุคคลภายใน) | กรรมการ |
| ๓. นางสาวกุลนารี จินห์ลี | | เลขานุการ |
๑๓. หลักสูตรนิเทศศาสตรมหาบัณฑิต สาขาวิชานวัตกรรมการสื่อสารทางการเมืองและสังคม
วันที่ ๑๔ มิถุนายน พ.ศ. ๒๕๖๔
- | | | |
|-----------------------|--------------|---------------|
| ๑. ดร.นุจรี ภาคาสัตย์ | (บุคคลภายใน) | ประธานกรรมการ |
| ๒. ดร.ภคมน ทิพย์เนตร | (บุคคลภายใน) | กรรมการ |
| ๓. นางสาวญาธิดา บุญญา | | เลขานุการ |
๑๔. หลักสูตรศิลปศาสตรมหาบัณฑิต สาขาวิชาภาษาไทย วันที่ ๒๕ พฤษภาคม พ.ศ. ๒๕๖๔
- | | | |
|----------------------------|--------------|---------------|
| ๑. รศ.ดร.ชลิ ไพบุลย์กิจกุล | (บุคคลภายใน) | ประธานกรรมการ |
| ๒. อ.ลดาวลัย อากาศสุวรรณ | (บุคคลภายใน) | กรรมการ |
| ๓. นางสาวเมทิกา มีพร้อม | | เลขานุการ |
๑๕. หลักสูตรศิลปศาสตรมหาบัณฑิต สาขาวิชาศาสนาและปรัชญา
วันที่ ๑๕ มิถุนายน พ.ศ. ๒๕๖๔
- | | | |
|------------------------------|--------------|---------------|
| ๑. ผศ.ดร.เอกพงษ์ สุวัฒน์มาลา | (บุคคลภายใน) | ประธานกรรมการ |
| ๒. ดร.ณภัคอร ปุณยภาภัสสร | (บุคคลภายใน) | กรรมการ |
| ๓. นางสาวสถาพร ไปเหนือ | | เลขานุการ |
๑๖. หลักสูตรปรัชญาดุษฎีบัณฑิต สาขาวิชาไทยศึกษา วันที่ ๘ มิถุนายน พ.ศ. ๒๕๖๔
- | | | |
|-------------------------------|--------------|---------------|
| ๑. ผศ.ดร.วิษณีย์ ยืนยงพุทธกาล | (บุคคลภายใน) | ประธานกรรมการ |
| ๒. อ.ลดาวลัย อากาศสุวรรณ | (บุคคลภายใน) | กรรมการ |
| ๓. นางสาวพลินภรณ์ รุจินนารี | | เลขานุการ |

คณะรัฐศาสตร์และนิติศาสตร์

การตรวจประเมินแบบ Full Assessment

๑. หลักสูตรรัฐศาสตรบัณฑิต วันที่ ๑ - ๒ มิถุนายน พ.ศ. ๒๕๖๔
- | | | |
|--------------------------------|--------------|---------------|
| ๑. ดร.พัชรวดี พูลสำราญ | (บุคคลภายใน) | ประธานกรรมการ |
| ๒. อาจารย์พรรณภักดิ์ อินทฤทธิ์ | (บุคคลภายใน) | กรรมการ |
| ๓. นางอรพร สดใส | | เลขานุการ |

การตรวจประเมินแบบ Desktop Assessment

๑. หลักสูตรนิติศาสตร์บัณฑิต วันที่ ๑๔ มิถุนายน พ.ศ. ๒๕๖๔
- | | | |
|--------------------------|--------------|---------------|
| ๑. ผศ.ดร.พชณา ใจดี | (บุคคลภายใน) | ประธานกรรมการ |
| ๒. ผศ.ดร.ทักษญา ส่งไยริน | (บุคคลภายใน) | กรรมการ |
| ๓. นางอรพร สดใส | | เลขานุการ |
๒. หลักสูตรนิติศาสตร์บัณฑิต (ภาคบัณฑิต) วันที่ ๑ มิถุนายน พ.ศ. ๒๕๖๔
- | | | |
|------------------------------|--------------|---------------|
| ๑. ผศ.ดร.ปริญ หล่อพิทยากร | (บุคคลภายใน) | ประธานกรรมการ |
| ๒. อาจารย์ดวงกมล นีรพัฒน์กุล | (บุคคลภายใน) | กรรมการ |
| ๓. นางสาวธารทิพย์ ภาวะวิภาค | | เลขานุการ |
๓. หลักสูตรรัฐประศาสนศาสตร์บัณฑิต สาขาวิชาการบริหารทั่วไป
วันที่ ๑๑ มิถุนายน พ.ศ. ๒๕๖๔
- | | | |
|------------------------------|--------------|---------------|
| ๑. ผศ.ดร.กฤษณะ ชินสาร | (บุคคลภายใน) | ประธานกรรมการ |
| ๒. ผศ.อุไรวรรณ จิตเป็นธม คิม | (บุคคลภายใน) | กรรมการ |
| ๓. ดร.สุทธาทิพย์ จัปปใจเหมาะ | | เลขานุการ |
๔. หลักสูตรรัฐประศาสนศาสตร์บัณฑิต สาขาวิชาการบริหารท้องถิ่น
วันที่ ๒ มิถุนายน พ.ศ. ๒๕๖๔
- | | | |
|------------------------------|--------------|---------------|
| ๑. ดร.อรุณี แสงวาริทิพย์ | (บุคคลภายใน) | ประธานกรรมการ |
| ๒. ผศ.ดร.ปริญญา เรืองทิพย์ | (บุคคลภายใน) | กรรมการ |
| ๓. นางศญาพัฒน์ กิตติสารวัฒน์ | | เลขานุการ |
๕. หลักสูตรนิติศาสตรมหาบัณฑิต วันที่ ๑๖ มิถุนายน พ.ศ. ๒๕๖๔
- | | | |
|--------------------------------|--------------|---------------|
| ๑. ผศ.ดร.ธรรมบุญ รัชมีมาสเมือง | (บุคคลภายใน) | ประธานกรรมการ |
| ๒. ดร.สุกัลยา สุเมอ | (บุคคลภายใน) | กรรมการ |
| ๓. ดร.สุทธาทิพย์ จัปปใจเหมาะ | | เลขานุการ |
๖. หลักสูตรรัฐศาสตรมหาบัณฑิต วันที่ ๑๕ มิถุนายน พ.ศ. ๒๕๖๔
- | | | |
|------------------------------|--------------|---------------|
| ๑. อาจารย์สุพรรณิ ส่วนอินทร์ | (บุคคลภายใน) | ประธานกรรมการ |
| ๒. ดร.ปรัชญา แก้วแก่น | (บุคคลภายใน) | กรรมการ |
| ๓. นางสาวประภาศรี ถนอมจิตร | | เลขานุการ |
๗. หลักสูตรรัฐศาสตรมหาบัณฑิต สาขาวิชาการบริหารงานยุติธรรมและสังคม
วันที่ ๑๖ มิถุนายน พ.ศ. ๒๕๖๔
- | | | |
|-----------------------------|--------------|---------------|
| ๑. ผศ.ดร.นิรมล ธรรมวิริยสติ | (บุคคลภายใน) | ประธานกรรมการ |
| ๒. ดร.บุญเลิศ ยองเพชร | (บุคคลภายใน) | กรรมการ |
| ๓. ดร.กุลญาดา เนื่องจ้านงค์ | | เลขานุการ |

- ๑๒ -

๘. หลักสูตรรัฐศาสตรมหาบัณฑิต สาขาวิชาเศรษฐศาสตร์การเมืองและการจัดการปกครอง
วันที่ ๑๕ มิถุนายน พ.ศ. ๒๕๖๔
- | | | |
|-------------------------------|--------------|---------------|
| ๑. ผศ.ดร.นิรันดร์ วิฑิตอนันต์ | (บุคคลภายใน) | ประธานกรรมการ |
| ๒. ผศ.ดร.สถาพร พฤษพิบูล | (บุคคลภายใน) | กรรมการ |
| ๓. นางอรพร สดใส | | เลขานุการ |
๙. หลักสูตรรัฐศาสตรมหาบัณฑิต สาขาวิชายุทธศาสตร์และความมั่นคง
วันที่ ๑๔ มิถุนายน พ.ศ. ๒๕๖๔
- | | | |
|-------------------------------|--------------|---------------|
| ๑. ดร.ภาณุวัฒน์ ต่านกลาง | (บุคคลภายใน) | ประธานกรรมการ |
| ๒. ผศ.ดร.เกษมสันต์ พานิชเจริญ | (บุคคลภายใน) | กรรมการ |
| ๓. ดร.ณปภา จิรมงคลเลิศ | | เลขานุการ |
๑๐. หลักสูตรรัฐประศาสนศาสตรมหาบัณฑิต วันที่ ๑๗ มิถุนายน พ.ศ. ๒๕๖๔
- | | | |
|-------------------------------|--------------|---------------|
| ๑. รศ.ภก.ดร.กัมปนาท หวลบุตรตา | (บุคคลภายใน) | ประธานกรรมการ |
| ๒. อาจารย์กัลยาณี เผือกนำผล | (บุคคลภายใน) | กรรมการ |
| ๓. นางสาวธารทิพย์ ภาวะวิภาต | | เลขานุการ |
๑๑. หลักสูตรปรัชญาดุษฎีบัณฑิต สาขาวิชารัฐประศาสนศาสตร์ วันที่ ๑๘ มิถุนายน พ.ศ. ๒๕๖๔
- | | | |
|---|--------------|---------------|
| ๑. ผศ.ดร.วิชมณี ยืนยงพุทธกาล | (บุคคลภายใน) | ประธานกรรมการ |
| ๒. ดร.สุภัศตรา เก้าประดิษฐ์ ทรัพย์ชุกุล | (บุคคลภายใน) | กรรมการ |
| ๓. นางสาวธารทิพย์ ภาวะวิภาต | | เลขานุการ |
๑๒. หลักสูตรปรัชญาดุษฎีบัณฑิต สาขาวิชายุทธศาสตร์และความมั่นคง
วันที่ ๑๕ มิถุนายน พ.ศ. ๒๕๖๔
- | | | |
|---------------------------------------|--------------|---------------|
| ๑. ผศ.ดร.สุกัญญา เจริญวัฒนะ | (บุคคลภายใน) | ประธานกรรมการ |
| ๒. ผศ.ว่าที่เรือตรี ดร.อุทิศ บำรุงชีพ | (บุคคลภายใน) | กรรมการ |
| ๓. ดร.ณปภา จิรมงคลเลิศ | | เลขานุการ |
๑๓. หลักสูตรรัฐศาสตรดุษฎีบัณฑิต สาขาวิชาเศรษฐศาสตร์การเมืองและการจัดการปกครอง
วันที่ ๑๖ มิถุนายน พ.ศ. ๒๕๖๔
- | | | |
|------------------------------|--------------|---------------|
| ๑. ผศ.ดร.ไพโรจน์ เร้าธนชลกุล | (บุคคลภายใน) | ประธานกรรมการ |
| ๒. ผศ.ศุภรา อรุณศรีมรกต | (บุคคลภายใน) | กรรมการ |
| ๓. นางอรพร สดใส | | เลขานุการ |

- ๓๕ -

๕. หลักสูตรบริหารธุรกิจดุขภูมิบัณฑิต (นานาชาติ) วันที่ ๙ มิถุนายน พ.ศ. ๒๕๖๔
- | | | |
|---------------------------------|--------------|---------------|
| ๑. ดร.อโนชา สุขสมบูรณ์ | (บุคคลภายใน) | ประธานกรรมการ |
| ๒. ผศ.ดร.ระพีพัฒน์ เตือนเพ็ญศรี | (บุคคลภายใน) | กรรมการ |
| ๓. นางสาววชิร กัจจัตไทรก | | เลขานุการ |

วิทยาลัยวิทยาการวิจัยและวิทยาการปัญญา

การตรวจประเมินแบบ Desktop Assessment

๑. หลักสูตรวิทยาศาสตรมหาบัณฑิต สาขาวิชาการวิจัยและสถิติทางวิทยาการปัญญา
วันที่ ๒๘ มิถุนายน พ.ศ. ๒๕๖๔
- | | | |
|--------------------------------|--------------|---------------|
| ๑. ผศ.ดร.ธรรมบุญ รัศมีมาสเมือง | (บุคคลภายใน) | ประธานกรรมการ |
| ๒. ดร.นุจรี ภาคาสัตย์ | (บุคคลภายใน) | กรรมการ |
| ๓. นางสาวธัญญา เฉลิมวรบุตร | | เลขานุการ |
๒. หลักสูตรปรัชญาดุษฎีบัณฑิต สาขาวิชาการวิจัยและสถิติทางวิทยาการปัญญา
วันที่ ๒๒ มิถุนายน พ.ศ. ๒๕๖๔
- | | | |
|----------------------------|--------------|---------------|
| ๑. ผศ.ดร.พอลิต นันทนาวัฒน์ | (บุคคลภายใน) | ประธานกรรมการ |
| ๒. ดร.ญาเรศ อัครพัฒนานุกูล | (บุคคลภายใน) | กรรมการ |
| ๓. นางสาวธัญญา เฉลิมวรบุตร | | เลขานุการ |

ให้คณะกรรมการฯ มีอำนาจและหน้าที่ ดังนี้

๑. ดำเนินการตรวจประเมินคุณภาพการศึกษาภายใน ระดับหลักสูตร ตามแนวปฏิบัติที่มหาวิทยาลัยกำหนด โดยสามารถเปลี่ยนแปลงได้ตามความเหมาะสม และกำหนดให้มีการตรวจประเมินคุณภาพการศึกษาภายใน ระดับหลักสูตร ประจำปีการศึกษา ๒๕๖๓ ในระหว่างเดือนพฤษภาคม ถึงเดือนมิถุนายน พ.ศ. ๒๕๖๔

๒. ศึกษารายงานการประเมินตนเอง (SAR) ของหลักสูตร วิเคราะห์และประเมินการดำเนินงานตามองค์ประกอบที่ ๑ การกำกับมาตรฐาน ของสำนักงานปลัดกระทรวงการอุดมศึกษา วิทยาศาสตร์ วิจัย และนวัตกรรม และการดำเนินงานตามเกณฑ์ AUN-QA

๓. ให้คำแนะนำ บ่งชี้จุดแข็งและเรื่องที่ต้องพัฒนาได้ เพื่อให้หลักสูตรและคณะ/วิทยาลัยได้นำไปปรับปรุงและพัฒนาต่อไป

๔. รายงานผลการประเมินตามแบบฟอร์มที่มหาวิทยาลัยบูรพากำหนด

ให้คณะกรรมการฯ มีสิทธิ์ได้รับคำตอบแทน ตามประกาศมหาวิทยาลัยบูรพา เรื่อง หลักเกณฑ์และอัตราค่าตอบแทนคณะกรรมการประเมินคุณภาพการศึกษาภายใน พ.ศ. ๒๕๖๒

โดยยกเลิก คำสั่งมหาวิทยาลัยบูรพา ดังนี้

๑. คำสั่งที่ ๐๗๒๔/๒๕๖๔ ลงวันที่ ๒๗ เมษายน พ.ศ. ๒๕๖๔
๒. คำสั่งที่ ๐๗๒๕/๒๕๖๔ ลงวันที่ ๒๗ เมษายน พ.ศ. ๒๕๖๔
๓. คำสั่งที่ ๐๗๒๖/๒๕๖๔ ลงวันที่ ๒๗ เมษายน พ.ศ. ๒๕๖๔
๔. คำสั่งที่ ๐๗๒๗/๒๕๖๔ ลงวันที่ ๒๗ เมษายน พ.ศ. ๒๕๖๔

- ๓๖ -

๕. คำสั่งที่ ๐๗๒๘/๒๕๖๔ ลงวันที่ ๒๗ เมษายน พ.ศ. ๒๕๖๔
 ๖. คำสั่งที่ ๐๗๒๙/๒๕๖๔ ลงวันที่ ๒๗ เมษายน พ.ศ. ๒๕๖๔
 ๗. คำสั่งที่ ๐๗๓๐/๒๕๖๔ ลงวันที่ ๒๗ เมษายน พ.ศ. ๒๕๖๔
 ๘. คำสั่งที่ ๐๗๓๑/๒๕๖๔ ลงวันที่ ๒๘ เมษายน พ.ศ. ๒๕๖๔
 ๙. คำสั่งที่ ๐๗๓๒/๒๕๖๔ ลงวันที่ ๒๘ เมษายน พ.ศ. ๒๕๖๔
 ๑๐. คำสั่งที่ ๐๗๓๓/๒๕๖๔ ลงวันที่ ๒๘ เมษายน พ.ศ. ๒๕๖๔
 ๑๑. คำสั่งที่ ๐๗๓๔/๒๕๖๔ ลงวันที่ ๒๘ เมษายน พ.ศ. ๒๕๖๔
 ๑๒. คำสั่งที่ ๐๗๓๕/๒๕๖๔ ลงวันที่ ๒๘ เมษายน พ.ศ. ๒๕๖๔
 ๑๓. คำสั่งที่ ๐๗๓๖/๒๕๖๔ ลงวันที่ ๒๘ เมษายน พ.ศ. ๒๕๖๔
 ๑๔. คำสั่งที่ ๐๗๓๗/๒๕๖๔ ลงวันที่ ๒๙ เมษายน พ.ศ. ๒๕๖๔
 ๑๕. คำสั่งที่ ๐๗๓๘/๒๕๖๔ ลงวันที่ ๒๙ เมษายน พ.ศ. ๒๕๖๔
 ๑๖. คำสั่งที่ ๐๗๓๙/๒๕๖๔ ลงวันที่ ๒๙ เมษายน พ.ศ. ๒๕๖๔
 ๑๗. คำสั่งที่ ๐๗๔๐/๒๕๖๔ ลงวันที่ ๒๙ เมษายน พ.ศ. ๒๕๖๔
 ๑๘. คำสั่งที่ ๐๗๔๑/๒๕๖๔ ลงวันที่ ๓๐ เมษายน พ.ศ. ๒๕๖๔
 ๑๙. คำสั่งที่ ๐๗๔๒/๒๕๖๔ ลงวันที่ ๓๐ เมษายน พ.ศ. ๒๕๖๔
 ๒๐. คำสั่งที่ ๐๗๔๓/๒๕๖๔ ลงวันที่ ๓๐ เมษายน พ.ศ. ๒๕๖๔
 ๒๑. คำสั่งที่ ๐๗๔๔/๒๕๖๔ ลงวันที่ ๕ พฤษภาคม พ.ศ. ๒๕๖๔
 ๒๒. คำสั่งที่ ๐๗๔๕/๒๕๖๔ ลงวันที่ ๕ พฤษภาคม พ.ศ. ๒๕๖๔
 ๒๓. คำสั่งที่ ๐๗๔๖/๒๕๖๔ ลงวันที่ ๕ พฤษภาคม พ.ศ. ๒๕๖๔
 ๒๔. คำสั่งที่ ๐๘๑๒/๒๕๖๔ ลงวันที่ ๑๑ พฤษภาคม พ.ศ. ๒๕๖๔
 ๒๕. คำสั่งที่ ๐๘๑๓/๒๕๖๔ ลงวันที่ ๑๑ พฤษภาคม พ.ศ. ๒๕๖๔
 ๒๖. คำสั่งที่ ๐๘๕๘/๒๕๖๔ ลงวันที่ ๑๙ พฤษภาคม พ.ศ. ๒๕๖๔

และให้ใช้คำสั่งฉบับนี้แทน


ทั้งนี้ ตั้งแต่วันที่ ๑ พฤษภาคม จนถึงวันที่ ๓๐ มิถุนายน พ.ศ. ๒๕๖๔ หรือจนกว่าการตรวจ
 ประเมินฯ จะดำเนินการแล้วเสร็จ
 หรือจนกว่าจะมีคำสั่งเปลี่ยนแปลง

สั่ง ณ วันที่ ๒๕ พฤษภาคม พ.ศ. ๒๕๖๔

(ลงชื่อ)

(รองศาสตราจารย์วัชรินทร์ กาสลัก)
 อธิการบดีมหาวิทยาลัยบูรพา

สำเนาถูกต้อง


 (นางอโนทัย เพ็ญลักษณ์กุล)
 นักวิชาการศึกษา

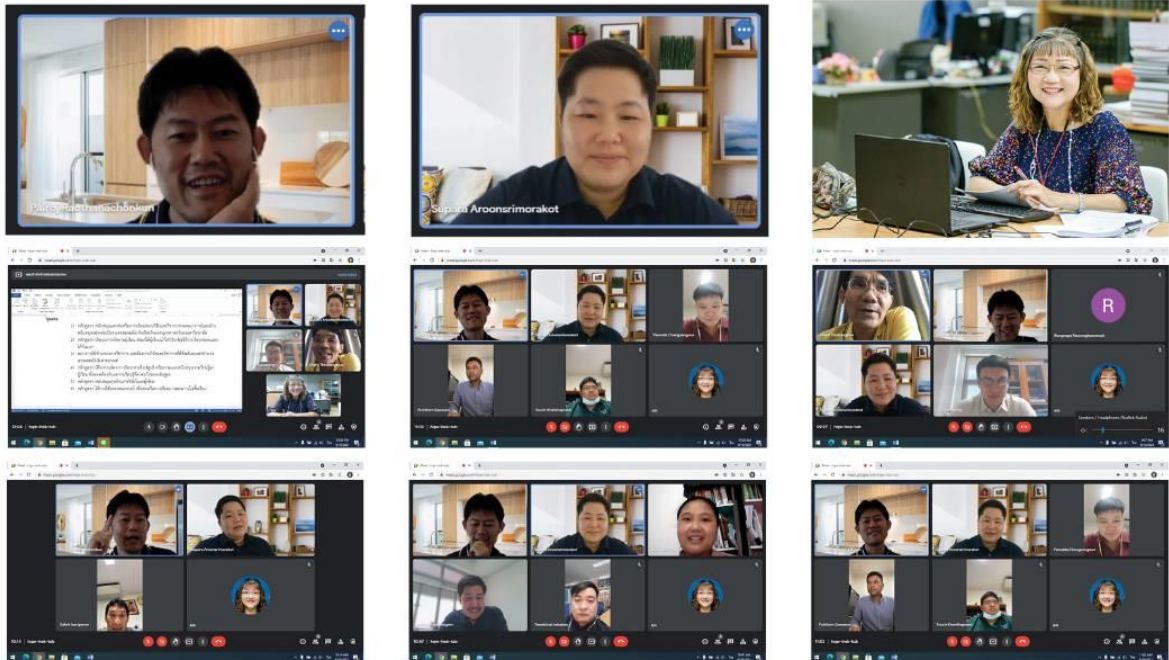
รูปภาพการตรวจประเมิน



ฉบับที่ 34/2564

16 มิถุนายน 2564

การประเมินคุณภาพการศึกษาภายในระดับหลักสูตร ปีการศึกษา 2563 การตรวจประเมินแบบหนึ่งวัน (One-Day Assessment) รูปแบบออนไลน์ หลักสูตรรัฐศาสตรดุษฎีบัณฑิต สาขาวิชาเศรษฐศาสตร์การเมืองและการจัดการปกครอง



เมื่อวันที่ 16 มิถุนายน พ.ศ. 2564 ณ ห้องประชุม 204 อาคารคณะรัฐศาสตร์และนิติศาสตร์ 1 หลักสูตรรัฐศาสตรดุษฎีบัณฑิต สาขาวิชาเศรษฐศาสตร์การเมืองและการจัดการปกครอง คณะรัฐศาสตร์และนิติศาสตร์ มหาวิทยาลัยบูรพา รับการตรวจประเมินแบบหนึ่งวัน (One-Day Assessment) รูปแบบออนไลน์ ระดับหลักสูตร คณะรัฐศาสตร์และนิติศาสตร์ ปีการศึกษา 2563 (4 ก.ค. 2563 - 12 มิ.ย. 2564) โดยได้รับเกียรติจากคณะกรรมการประเมินคุณภาพการศึกษาภายใน ดังนี้

1. ผศ.ดร.ไพโรจน์ เร้าธนชกุล คณะโลจิสติกส์ ประธาน
2. ผศ.ศุภรา อรุณศรีมรกต คณะศิลปกรรมศาสตร์ กรรมการ
3. คุณอรพร สดใส เลขานุการ

การประเมินคุณภาพการศึกษาภายในระดับหลักสูตร และการดำเนินงานของหน่วยงานในครั้งนี้เป็นปรับปรุงและพัฒนาคุณภาพการศึกษาให้มีประสิทธิภาพยิ่งขึ้น

